

Program hospodárskeho a sociálneho rozvoja obce Lomné na roky 2024 - 2030



Program hospodárskeho a sociálneho rozvoja obce Lomné na roky 2024 - 2030

ov:	Program hospodárskeho a sociálneho rozvoja obce Lomné na roky 2024 - 2030
Územné vymedzenie:	Obec Lomné
Územný plán obce schválený:	nie
Dátum schválenia PHSR:	DD. MM. RRRR
Dátum platnosti	od XX.XX.2024 do 31.12.2030
Verzia ¹	1.0
Publikovaný verejne:	DD. MM. RRRR

¹ Prvé prijaté znenie sa označuje číslom 1.0. V prípade zásadnej zmeny sa ďalšie aktualizované verzie označujú 2.0, 3.0 atď. V prípade malých zmien sa označuje

Obsah

Úvod	4
Cieľ dokumentu PHSR.....	6
Časť A - Analytická časť	8
Geomorfologické a geologické pomery	10
Hydrologické pomery.....	11
Klimatické pomery	11
Pedologické podmienky	12
Flóra a fauna.....	13
Chránené územia	14
Cestovný ruch.....	15
Odpadové hospodárstvo	15
História obce.....	16
Technická infraštruktúra a doprava	19
Časť A.I - Analýza vnútorného prostredia	21
Ľudské zdroje	21
Hospodárenie obce	27
Časť A.II Analýza vonkajšieho prostredia	32
STEEP analýza.....	33
Časť A.III Zhodnotenie súčasného stavu územia	35
SWOT analýza (Silné stránky, slabé stránky, príležitosti, ohrozenia)	35
Časť B - Strategická časť	39
Ciele a priority (Globálny cieľ, špecifické ciele, priority – hlavné oblasti smerovania podpory)	39
Časť C - Programová časť	41
Opis rozvojovej stratégie.....	42
Časť D - Realizačná a finančná časť	44
Administratívne, organizačné a inštitucionálne zabezpečenie PHSR	46
Systém monitorovania a hodnotenia	46
Záver	48
Prílohy PHSR	49
Príloha č. 1 - Zoznam skratiek použitých v PHSR.....	50
Príloha č. 2 - Zoznam tabuliek, grafov a obrázkov	51

Úvod

Program hospodárskeho a sociálneho rozvoja obce Lomné (ďalej len „PHSR“) je základným programovým a výkonným dokumentom spracovaným na lokálnej a čiastočne i regionálnej úrovni. Zohráva kľúčovú úlohu pri plánovaní rozvoja obce a pri využívaní štrukturálnych fondov EÚ pre svoj sociálno – hospodársky rozvoj. Je prostriedkom na napĺňanie vízie ďalšieho smerovania rozvoja obce. Je strednodobým programovým dokumentom realizačnej fázy na podporu regionálneho rozvoja na úrovni obce s dôrazom na ekonomickú a sociálnu oblasť.

Obsah a základné prístupy k tvorbe programov hospodárskeho rozvoja a sociálneho rozvoja upravuje zákon č. 539/2008 Z. z o podpore regionálneho rozvoja v znení neskorších predpisov.

PHSR obce Lomné podporuje regionálny rozvoj na miestnej úrovni s dôrazom na sociálnu a ekonomickú sféru. Je to program cielených opatrení, navrhnutý pre oživenie a stimuláciu sociálneho, ekonomického a kultúrneho rozvoja obce, ktorý na základe monitorovania bude priebežne aktualizovaný a dopĺňaný.

PHSR rieši „využitie malého územia na miestnej úrovni“ – v intraviláne obce - § 4 ods. 2 písm. b) zákona EIA. Tento dokument je otvorený, je možné ho dopĺňať a tým pružne reagovať na potreby občanov a potreby rozvoja obce.

Na vypracovaní tohto dokumentu participovali zainteresované subjekty obce. Tí boli zapojení hlavne do prezentovania svojich návrhov a konkrétnych myšlienok pre ďalší rozvoj a smerovanie obce.

Základné východiskové dokumenty na miestnej úrovni

Rozpočet obce Lomné

Účtovná závierka obce Lomné r. 2023 (<https://www.registeruz.sk/>)

Záverečný účet obce Lomné r. 2022

Web stránka obce Lomné (<https://www.lomne.sk/>)

Základné východiskové dokumenty na úrovni kraja

Program hospodárskeho rozvoja a sociálneho rozvoja PSK na roky 2021-2030

Územný plán Prešovského samosprávneho kraja

INTEGROVANÁ ÚZEMNÁ STRATÉGIA Prešovského samosprávneho kraja na roky 2021 – 2027

Základné východiskové dokumenty na národnej úrovni

Partnerská dohoda Slovenskej republiky na roky 2021 - 2027

Vízia a stratégia rozvoja Slovenska do roku 2030 - dlhodobá stratégia udržateľného rozvoja Slovenskej republiky – Slovensko 2030

Program Slovensko 2021 – 2027

Program rozvoja vidieka SR 2014-2022

Nízko uhlíková stratégia pre rozvoj SR do roku 2030 s výhľadom do roku 2050

Národná stratégia regionálneho a územného rozvoja SR do roku 2030

Zelenšie Slovensko - Stratégia environmentálnej politiky Slovenskej republiky do roku 2030

Obsah (osnova) dokumentu PHSR:

- Úvod
- Časť A - Analytická časť
- Časť B - Strategická časť
- Časť C - Programová časť
- Časť D - Realizačná a finančná časť
- Záver
- Prílohy

Cieľ dokumentu PHSR

Cieľom dokumentu PHSR je vytvoriť trvalo udržateľnú rozvojovú stratégiu obce, ktorá je zameraná na realizáciu sociálneho a hospodárskeho rozvoja obce s prihliadnutím na dodržanie globálnych cieľov regionálneho vývoja.

Vypracovaním tohto dokumentu splní obec jeden zo základných princípov regionálnej politiky EÚ - princíp programovania, ktorý hovorí, že podpora zo zdrojov EÚ sa viaže na vypracovanie programových dokumentov. Programovým dokumentom na úrovni obce je Program hospodárskeho a sociálneho rozvoja obce. Možnosť získať verejné zdroje z rozpočtu EÚ a národného rozpočtu SR je často previazaná na schopnosť obce spolufinancovať rozvojové projekty z vlastných zdrojov, prípadne zo zdrojov súkromných investorov. Prehľadné usporiadanie rozvojových zámerov do podoby dokumentu Programu hospodárskeho a sociálneho rozvoja obce umožní obci zorientovať sa v hlavných oblastiach rozvoja obce, pričom jej budú ponúknuté konkrétne aktivity na ich realizáciu a ďalšie postupy na ich napĺňanie.

Tabuľka 1 Dôležitosť vypracovania PHSR

Vypracovanie PHSR obce Lomné je dôležité pre:	<ul style="list-style-type: none"> • Zvyšovanie konkurencieschopnosti a efektivity pri čerpaní z fondov Európskej únie v rámci aktuálnej výzvy operačných programov.
	<ul style="list-style-type: none"> • Dosiahnutie využitia strategického plánovania v území obce.
	<ul style="list-style-type: none"> • Lepšiu implementáciu rozvojových aktivít.

Zdroj: vlastné spracovanie

Tabuľka 2 Zámer spracovania PHSR

Zámer spracovania PHSR	
Názov dokumentu	– Program hospodárskeho a sociálneho rozvoja obce Lomné na roky 2024 - 2030
Forma a riadenie procesu spracovania	– pracovníkmi samosprávy, – s pomocou externých odborníkov - metodická podpora, konzultácie, – za riadenie procesu spracovania bude zodpovedať starosta obce

Zdroj: vlastné spracovanie

Tabuľka 3 Harmonogram spracovania PHSR

Harmonogram spracovania PHSR												
Termín	I /24	II /24	III /24	IV /24	V /24	VI /24	VII /24	VIII /24	IX /24	X /24	XI /24	XII /24
Úvod*												
Analytická časť												
Strategická časť												
Programová časť												
Realizačná a finančná časť												
Záver												

Zdroj: vlastné spracovanie

Časť A - Analytická časť

Obec je samostatný územný samosprávny a správny celok Slovenskej republiky. Obec Lomné je právnickou osobou, ktorá za podmienok ustanovených zákonom samostatne hospodári s vlastným majetkom a s vlastnými príjmami. Základnou úlohou obce pri výkone samosprávy je starostlivosť o všestranný rozvoj jej územia a o potreby jej obyvateľov.

Obec Lomné leží v južnej časti Nízkych Beskýd na severozápadnom brehu vodnej nádrže Veľká Domaša. Nadmorská výška v strede obce je 170 m n. m. a v chotári 160—100 m n. m. Povrch chotára vo východnej časti rovinatý, v západnej mierne členitý tvoria flyšové súvrstvia a štvrtohorné náplavy. Zväčša je odlesnený, nesúvislý les je len v západnej časti. Časť chotára zaberá vodná nádrž Domaša. Vodná nádrž vznikla prehradením rieky Ondava pri obci Veľká Domaša. Bola vybudovaná v rokoch 1962 až 1967. Vodná hladina ukryla šesť obcí. Optimálna klíma a teplota vody v priemere 23°C zabezpečujú príjemné kúpanie v čistej vode od júna do polovice septembra. Okrem vodných športov tu sú dobré podmienky pre cykloturistiku, turistiku, poľovníctvo, rybárstvo. Každoročne sa tu koná niekoľko hudobných festivalov. Vďaka dobrým službám sa Domaša zaradila k dynamicky sa rozvíjajúcim rekreačným oblastiam.

Adresa: Obecný úrad Lomné 81, 090 33 Turany nad Ondavou

Občianska a technická vybavenosť:

Obchod

Dom smútku

Kultúrny dom

MŠ

Futbalové ihrisko

Multifunkčné ihrisko

Detské ihrisko

Verejný vodovod a kanalizácia

Rozvodná sieť plynu

Zneškodňovaný komunálny odpad

Zdroj: <https://www.e-obce.sk/obec/lomne/>

OcÚ Lomné

Tabuľka 4 Základné charakteristiky obce Lomné

Kód obce:	527513
Názov okresu:	Stropkov
Názov kraja:	Prešovský
Štatút:	obec
PSČ:	090 33
Telefónne smerové číslo:	054
Prvá písomná zmienka o obci:	1347
Celková výmera územia obce (km ²):	7,47
Hustota obyvateľstva na km ² :	29,99

Tabuľka 5 Základné polohopisné údaje obce Lomné

Zemepisná šírka:	49° 06' 24" severnej šírky
Zemepisná dĺžka:	21°38'16" východnej dĺžky
Nadmorská výška:	170 metrov nad morom

Zdroj: <https://sk.wikipedia.org/>

Obrázok 1 Poloha obce Lomné na mape Slovenska



Zdroj: <https://sk.wikipedia.org/wiki/Lomn%C3%A9#Dejiny>

Obrázok 2 Pohľad na obec Lomné



Zdroj: <https://www.lomne.sk/letecke-snimky-g28-266>

Obrázok 3 Obecný úrad Lomné



Zdroj: <https://www.lomne.sk/obec-a-okolie-g28-267>

Geomorfologické a geologické pomery

Z hľadiska geomorfologického členenia územie patrí k Východným Karpatom, subprovincia Vonkajšie Východné Karpaty, oblasti Nízkych Beskýd. Riešené územie patrí do geomorfologického celku Ondavská vrchovina. Príslušnosť riešeného územia k daným geomorfologickým celkom podmieňuje diferenciaciu a pestrosť územia po fyzickogeografickej stránke. V geologickej stavbe Vonkajších Karpát dominuje flyš (striedanie pieskovcov a ílovcov v rôznom pomere).

Geologická stavba v rozhodujúcej miere modifikuje aj morfológické a morfometrické pomery v riešenom území. Kataster sa vyznačuje pahorkatinným až vrchovinovým reliéfom. Základnými typmi eróznou – denudačného reliéfu sú vo vyšších polohách vrchovinový, v južnej

časti v oblasti pahorkatiny reliéf erózných brázd a reliéf pedimentových podvrchovín a pahorkatín. Z vybraných typov reliéfu majú významné postavenie úvalinovitá dolina a úvaliny kotlín a brázd a tiež zosuvy.

Hydrologické pomery

Z hľadiska hydrogeografických charakteristík záujmové územie patrí k úmoriu Čierneho mora do povodia rieky Bodrog. Hydrologickou osou územia je rieka Ondava, na ktorej je vytvorená VN Veľká Domaša.

Ondava po sútoku s Latoricou vytvára Bodrog. Pramení v Ondavskej vrchovine nad obcou Ondavka vo výške 545 m.n.m. Najvýznamnejšími ľavostrannými prítokmi sú Ladomírka, Chotčianka, Oľka a Ondavka, najvýznamnejším pravostranným prítokom je rieka Topľa. Obeh podzemných vôd je plytký, viazaný na pukliny pieskovcov a zlepcov. Odvodňované sú zväčša puklinovými a vrstevnými prameňmi s výdatnosťou do 1,0 l.s-1.

Hydrogeologický komplex paleogénnych flyšových hornín budujú sedimenty paleogénu, ktoré majú prevažne puklinovú priepustnosť. Tvoria ich horniny, v ktorých sa pravidelne striedajú ílovce, pieskovce a len v menšej miere sú zastúpené zlepenice, rohovce a karbonátové horniny.

Klimatické pomery

Riešené územie možno na základe klimatických charakteristík zaradiť do teplej klimatickej oblasti zaberajúcej údolné a bezprostredne na ne nadväzujúce svahové polohy i vrcholové polohy pozdĺž východného brehu VN Veľká Domaša.

Klimatické pomery sú výrazne ovplyvňované členitosťou územia, výškovou zonalnosťou a orientáciou voči svetovým stranám.

Teploty:

Teplá oblasť je reprezentovaná teplým, mierne vlhkým okrskom s chladnou zimou. Priemerné januárové teploty sú -2 až -5 stupňov, júlové 17,5 až 19,5 stupňa.

Z hľadiska klimaticko – geografických typov patrí riešené územie k typu kotlinovej klímy, subtypu mierne teplej kotlinovej klímy zaberajúcej údolné a bezprostredne na ne nadväzujúce svahové polohy pozdĺž VN Veľká Domaša a k typu horskej klímy, subtypu teplej horskej klímy plošne zaberajúcej predovšetkým vyššie svahové a na ne plošne nadväzujúce vrcholové polohy na východnom i západnom okraji riešeného územia. Priamo v riešenom ani v záujmovom území sa nenachádzajú žiadne klimatické stanice.

Zrážky:

Ročný úhrn zrážok sa pohybuje od 600 do 800 mm. Priamo v riešenom ani v záujmovom území sa nenachádzajú žiadne zrážkomerné stanice. Celkovo je možné konštatovať, že z dlhodobého hľadiska dochádza k postupnému poklesu bilancie úhrnu zrážok, čo je značne nepriaznivý jav. Bilančný úbytok zrážok je preukázaný tak v zimnom ako i v letnom polroku.

Veternosť:

Vo vymedzenom riešenom území prevláda severné až severozápadné prúdenie vzduchu, pričom jeho prúdenie v prízemnej vrstve výrazne ovplyvňuje orientácia jednotlivých údolí. V priebehu roka maximálny počet bezveterných dní pripadá na mesiace jún, september a október a naopak minimálny počet týchto dní na zimné mesiace.

Pedologické podmienky

Celková výmera územia obce je 746,89 ha, výmera poľnohospodárskej pôdy je 388,68 ha (52,04 %) a nepoľnohospodárskej pôdy 358,21 ha (47,96 %).

Tabuľka 6 Pôdny fond v obci Lomné v r. 2023

Pôdny fond	Výmera v m ²
Celková výmera územia obce	7 468 866
Poľnohospodárska pôda - spolu	3 886 781
Poľnohospodárska pôda - orná pôda	1 109 000
Poľnohospodárska pôda - chmeľnica	0
Poľnohospodárska pôda - vinica	0
Poľnohospodárska pôda - záhrada	131 348
Poľnohospodárska pôda - ovocný sad	4571
Poľnohospodárska pôda - trvalý trávny porast	2 641 862
Nepoľnohospodárska pôda - spolu	3 582 085
Nepoľnohospodárska pôda - lesný pozemok	2 355 120
Nepoľnohospodárska pôda - vodná plocha	858 686
Nepoľnohospodárska pôda - zastavaná plocha a nádvorie	293 926
Nepoľnohospodárska pôda - ostatná plocha	74 353

Zdroj: ŠÚ SR

Celkovo najvyššie zastúpenie má TTP (264,19 ha), ktorý tvorí až 35,37 % celkovej výmery pôdneho fondu obce Lomné. Čo sa týka nepoľnohospodárskej pôdy má s výmerou 235,51 ha najväčšie zastúpenie lesný pozemok. V obci nie sú žiadne chmeľnice ani vinice.

Tabuľka 7 Štruktúra pôdných typov poľnohospodárskych pôd v okrese SP

Pôdny typ	Zastúpenie v %
FM - fluvizem	12,70
ČA - čiernica	-
ČM - černoziem	-
RM - regozem	-
HM - hnedozem	-
LM - livizem	0,25
KM - kambizem	77,94
PZ - podzol	-
PG - pseudoglej	8,29
RA - rendzina	0,50
OM - organozem	-
SK - slanisko, SC - slanec	-
LI - litozem, RN - ranker	-
GL - glej	0,03
KT - kultizem	-
INÉ - litozeme, rankre, rendziny resp. kambizeme a ichkomplexy na zrázoch	0,29

Zdroj: http://www.podnemapy.sk/portal/reg_pod_infoservis/pt/pt.aspx

Flóra a fauna

Z biologického hľadiska sú v tejto oblasti hodnotné najmä aluviálne lúky a brehové porasty vodných tokov. Na aluviálnych lúčkach a na brehoch riek rastie veronika kaukazská, ibiš lekársky, na štrkových nánosoch rastie myrikovka nemecká a ďalšie močiarne a vodné druhy ako kosatec žltý, ježohlav vzpriamený, steblovka vodná, dvojjzub ovisnutý, pálky, trst' obyčajná.

Veľmi vzácna a pestrá je aj fauna. Obojživelníky majú vďaka prítomnosti vodnej nádrže a mokrade dobré podmienky pre rozmnožovanie. Skupina vtákov je veľmi bohato zastúpená. K pravidelným migrantom patrí: potáplica malá, potáпка chochlatá, potáпка malá, volavka popolavá, labuť veľká, kačica divá, kačica hvizdárka, kačica ostrochvostá a iné. Na poliach a pasienkoch hniezdi bažant obyčajný, prepelica poľná, jarabica poľná, škovránok obyčajný a

ďalšie druhy. Z drobných cicavcov tu žije jež východoeurópsky, piskor obyčajný, piskor malý, krt obyčajný, veverica obyčajná, plch obyčajný, myš domová, ryšavka žltohrdlá, potkan obyčajný, hraboš poľný, hrdziak lesný, hryzec vodný, ondatra obyčajná, zajac poľný. Z poľovnej zveri tu žije líška obyčajná, kuna skalná, srnec lesný, jeleň obyčajný a diviak obyčajný.

Chránené územia

Za osobitne chránené časti prírody a krajiny sa podľa zákona č. 543/2002 Z. z. o ochrane prírody a krajiny v znení neskorších predpisov (ďalej len „zákon č. 543/2002 Z. z.“) považujú územia, ktoré sú vyhlásené za chránené územia (územná ochrana) a chránené druhy rastlín a živočíchov (druhovú ochrana). Územná ochrana je ochrana územia v 2. až 5. (najvyššom) stupni ochrany podľa zákona č. 543/2002 Z. z. Na území, ktorému sa neposkytuje územná ochrana v 2. až 5. stupni ochrany, platí podľa zákona č. 543/2002 Z. z. 1. stupeň ochrany.

Natura 2000 je názov sústavy chránených území členských krajín Európskej únie a hlavným cieľom jej vytvorenia je zachovanie prírodného dedičstva, ktoré je významné nielen pre príslušný členský štát, ale najmä pre EÚ ako celok. Táto sústava chránených území má zabezpečiť ochranu najzaujímavejších a najviac ohrozených druhov voľne rastúcich rastlín, voľne žijúcich živočíchov a prírodných biotopov vyskytujúcich sa na území štátov Európskej únie a prostredníctvom ochrany týchto druhov a biotopov zabezpečiť zachovanie biologickej rôznorodosti v celej Európskej únii.

V k. ú. Lomné sa nenachádza žiadne chránené vtáčie územie. Nachádza sa tu územie európskeho významu: *Horný tok Ondavy.*

Biotopy, ktoré sú predmetom ochrany

Rieky s bahnitými až piesočnatými brehmi s vegetáciou zväzov *Chenopodium rubri* p.p. a *Bidentition* p.p.

Vlhkomilné vysokobylinné lemové spoločenstvá na poriečnych nivách od nížin do alpského stupňa

Lužné vrbovo-topoľové a jelšové lesy

Druhy, ktoré sú predmetom ochrany

Barbus carpathicus, Bombina variegata, Castor fiber, Cobitis taenia, Eudontomyzon danfordi, Lutra lutra, Sabanejewia balcanica, Unio crassus.

Na území okresu Stropkov sa nachádza *chránené vtáčie územie: Laborecká vrchovina*.

V rámci okresu Stropkov sa nachádzajú tieto *Územia európskeho významu*:

Kod lokality	Názov lokality	Kraj	Útvar ŠOP SR
SKUEV0043	Kamenná	Prešovský kraj	Správa CHKO Východné Karpaty
SKUEV0048	Dukla	Prešovský kraj	Správa CHKO Východné Karpaty
SKUEV0318	Pod Bukovou	Prešovský kraj	Správa CHKO Východné Karpaty
SKUEV0759	Horný tok Chotčianky	Prešovský kraj	RSOPK Prešov
SKUEV0939	Horný tok Ondavy	Prešovský kraj	RSOPK Prešov
SKUEV0953	Korunkovské lúky	Prešovský kraj	RSOPK Prešov
SKUEV4053	Kolibiská	Prešovský kraj	Správa CHKO Východné Karpaty

Zdroj: <https://www.sopsr.sk/natura/>

Cestovný ruch

Vodná nádrž Domaša poskytuje možnosti pre realizáciu vodných športov. Optimálna klíma a teplota vody na Domaši je 23 °C. Takáto teplota umožňuje príjemné kúpanie v čistej vode od júna do polovice septembra. Domaša poskytuje ideálne podmienky na rekreáciu a vodné športy. Jej brehy lemujú mäkké línie zátok, pahorkov i chrbtov, ktoré núkajú z každého miesta vždy inú neopakovateľnú scenériu i pekný pohľad na vodnú hladinu, ktorá je čistá, zelená až zelenomodrá. Pravá západná strana je zalesnená, pri východných brehoch sa les strieda s lúkami. Toto prostredie je rajom hubárov, poľovníkov a milovníkov dlhých prechádzok. Vodná plocha a jej brehy sú charakteristické pestrosťou výskytu vodného vtáctva. Možno tu vidieť bociana čierneho, bučiaky, kulíky, rôzne druhy kačíc, labute, volavky, z dravcov haju, orliaka morského a iné. Rybári nájdu nádherné, tiché zákutia s možnosťou lovu rôznych druhov rýb – kapor, zubáč, šťuka, boleň, sumec, pleskáč, úhor, jalec.

Odpadové hospodárstvo

Obec je zodpovedá za nakladanie s odpadmi (Zákon č. 79/2015 Z. z. o odpadoch a o zmene a doplnení niektorých zákonov), ktoré vznikli na území obce a tieto podrobnosti o nakladaní s odpadmi obec upravuje vo všeobecne záväznom nariadení (VZN). Náklady na činnosti nakladania s komunálnymi odpadmi a drobnými stavebnými odpadmi hradí obec z miestneho poplatku podľa zákona o miestnych daniach a miestnom poplatku za komunálne odpady.

Zber a vývoz komunálneho a separovaného odpadu v obci Lomné zabezpečuje mestský podnik SLUŽBA Stropkov, Hviezdoslavova 17/26, Stropkov.

Vývoz TKO je zabezpečovaný pravidelne 1x za tri týždne a separovaný zber podľa harmonogramu vývozov v obci. Odpad je odvážaný na skládku TKO, ktorá sa nachádza v katastri obce Stropkov.

V roku 2023 predstavoval odpad z obce Lomné celkom: 47 673 t,

z toho TKO: Zmesový komunálny odpad: 20,530 t, Objemný odpad: v obci je samostatná zberná nádoba na objemný odpad – nepotrebné oblečenie a rôzne tkaniny, ktoré po naplnení odváža Služba m.p. U ostatného objemného odpadu, napr. nábytok a pod, si zvoz do zberných dvorov na to určených zabezpečujú obyvatelia sami. Drobný stavebný odpad zabezpečujú občania individuálne odvozom na zberný dvor Giraltovce.

Separovaný odpad: Papier: 1,01 t, Sklo: 3,770 t, Plasty: 1,005 t, Kovový odpad: 8,006 t, Elektroodpad: 12,809 t, Biologicky rozložiteľný odpad: 0,068 t.

Obyvatelia majú aj domáce kompostoviská v ktorých kompostujú rozložiteľný odpad (pokosenú trávu, burinu a pod.).

Zdroj: OcÚ Lomné

Základnou podmienkou pre zhodnocovanie odpadov je ich separovaný zber v požadovanom kvalitatívnom a kvantitatívnom rozsahu. Systém separovaného zberu si zvolí obec podľa špecifických potrieb a podmienok územia. V komunálnej sfére je prioritné plánovanie zamerané na zlepšenie technického vybavenia miest a obcí pre separovaný zber odpadov, na efektívnosť zberového systému v obciach a mestách so zabezpečením väčšieho množstva separovaných zložiek komunálneho odpadu a na doriešenie zberu nebezpečných zložiek z komunálneho odpadu. Zníženie zneškodňovania biologicky rozložiteľných odpadov na skládkach odpadov vyvoláva potrebu alternatívnych metód zhodnocovania biologicky rozložiteľných odpadov po ich separovanom zbere.

História obce

Jedinou písomne doloženou osadou v severnej časti Zemplína, založenou na nemeckom dedinskom práve je práve Lomné (possessio Lona).

Obec založili šľachtici s Rozhanoviec krátko pred rokom 1347, a to prostredníctvom šoltýsa Petra. Mičbánov syn Lorand v úsilí zachrániť zrejme aspoň časť svojho staršieho majetku, roku 1347 vypálil a zdevastoval Lomné. Tento jeho čin vyvolal v roku 1347-1356 spor, ktorý sa predbežne skončil tým, že spišská kapitula vytýčila hranice Lomného. S týmto rozhodnutím sa však Lorand neuspokojil a roku 1357 opäť prepadol a vypálil Lomné. Tieto pohnuté začiatky obce sa určite upokojili po roku 1369, keď obec patrila hradu Čičava.

Roku 1382 obec patrila hradu Čičva, rodine Rozgonyiovcov, ktorá si ju udržala aj v spore s makovickými Cudarovcami (1391-1394). Posledným zemepánom obce bola rodina Hallerova. Za I. ČSR tu mala silné pozície MO KSC. Obyvatelia sa zapojili do SNP. JRD bolo založené v roku 1958. Okrem poľnohospodárstva pracovali obyvatelia v priemyselných závodoch v Stropkove. Časť chotára zaberá vodná nádrž Domaša.

Stred obce Lomné leží 170 m n.m, v chotári je to 160-400 m, na východnom Slovensku, v Ondavskej vrchovine, v južnej časti Nízkych Beskýd na severozápadnom brehu vodnej nádrže Veľká Domaša, 11 km na Juh od Stropkova.

Patrilo do Zemplínskej župy, okres Stropkov, kraj Prešov do roku 1960, okres Bardejov, od 1968 okres Svidník, kraj Východoslovenský.

Zdroj: <https://www.lomne.sk/historia>

<https://obec-lomne.webnode.sk/sucastnost/>

Symboly obce

Symbolmi obce Lomné sú erb a vlajka obce.

Blazón erbu: V zelenom štíte z predného a spodného okraja vyrastajúca strieborná skala, vedľa strieborné skrížené banícke kladivká so zlatými rukoväťami.

Komentár: Hovoriaci erb, ktorý vznikol r. 1997.

Dátum prijatia: Nie je k dispozícii.

Číslo uznesenia: OZ - 3.B/99

Signatúra HR SR: L-85/98

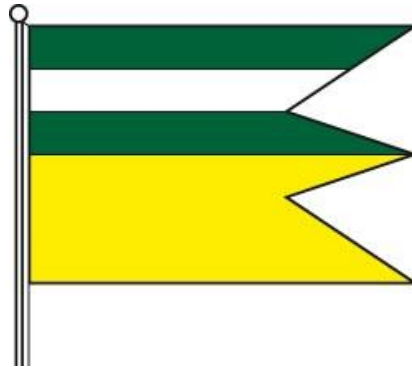
Autori: Jozef Novák, Ladislav Čisárik

Zdroj: https://ives.minv.sk/heraldreg/detail?id_nositel=2726

Obrázok 4 Erb obce Lomné



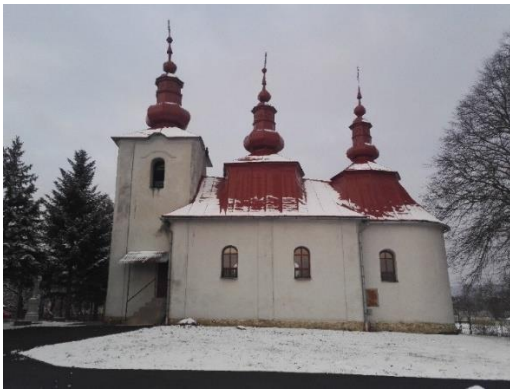
Obrázok 5 Vlajka obce Lomné



Pamiatky

Kostol gréckokatolícky barokový z roku 1753, zasvätený svätému Michalovi archanjelovi. V druhej svetovej vojne roku 1944 bol poškodený a po roku 1948 opravený. Je murovaný, trojpriestorového typu drevenej architektúry východoslovenskej karpatskej oblasti.

Obrázok 6 Gréckokatolícky chrám v Lomnom



Zdroj: <https://www.lomne.sk/cirkev>

Obrázok 7 Pravoslávny chrám Sv. archanjela Michala



Zdroj: OcÚ Lomné

Technická infraštruktúra a doprava

Zásobovanie vodou

V obci Lomné je vybudovaný verejný vodovod v správe VVS a. s. Vybudovaný v roku 2002.

Odvádzanie a čistenie odpadových vôd

V obci Lomné je čiastočne vybudovaná kanalizácia. Vybudovaná v roku 2004.

Zásobovanie plynom

Hlavný rozvod trasovaný do obce Lomné (prepojovací plynovod Miňovce – Turany nad Ondavou). Vybudovaný v roku 1999. Ale obyvatelia sa napájali až neskôr od r. 2000.

Zásobovanie teplotom

Prevažná väčšina objektov bývania a občianskej vybavenosti v obci vykuruje plynom. Niektoré rodinné domy sekundárne využívajú vykurovanie tuhým palivom (drevo) kombinované s plynom, riešené lokálne s vykurovacím telesom v jednotlivých miestnostiach (teplovzdušný krb, sporák) alebo aj centrálné s kotlom na tuhé palivo umiestneným v kotolni (v spodnej časti domu – suterén, pivnica, alebo v zníženej zadnej prízemnej časti domu – sklad).

Miestny rozhlas (MR)

Miestny rozhlas je ovládaný z rozhlasovej ústredne situovanej v budove Obecného úradu. Odtiaľ je vedený vzdušný vývod prevažne na oceľových stožiaroch verejného osvetlenia, na ktorých sú osadené reproduktory.

Televízny signál

Príjem televízneho signálu je zabezpečený satelitmi respektíve pomocou individuálnych televíznych antén. V k. ú. obce Lomné nie sú umiestnené stožiarové televízne vykryvače.

Dopravná infraštruktúra

Automobilová verejná doprava je zastúpená autobusmi SAD linkami vedenými po ceste II/556 a III/3571, ktoré prechádzajú cez obec do koncovej zastávky v Bžanoch, resp. Valkove. Cesta II/556 má v rámci Prešovského kraja dôležitý spojovací význam, hlavne v letnej turistickej sezóne, ako severná tangenta VN Veľká Domaša a zabezpečuje jeden z hlavných prístupových smerov od Prešova.

V k. ú. obce Lomné nie sú vybudované zariadenia leteckej dopravy.

Železničná doprava nie je trasovaná v cez k. ú. Lomné. Najbližšia železnica je vo Vranove nad Topľou resp. Humennom.

Cestná infraštruktúra

Samotná zástavba obce je dopravne prístupnená a obsluhovaná v princípe pomocou dvoch obslužných komunikácií prebiehajúcich vo východno-západnom smer v tvare písmena „X“, ktoré sledujú miestne potoky a končia slepo na západnom okraji intravilánu, resp. pokračujú ako nespevnené lesné cesty a na východnom okraji sú priamo napojené na cestu III/3571 v stykových križovatkách.

Vnútri jestvujúcej zástavby sú tieto komunikácie navzájom prepojené dvomi mostíkmi cez miestny potok. Okrem týchto nosných komunikácií sa na území obce nachádzajú už len krátke, resp. slepo ukončené prístupy k jestvujúcim rodinným domom.

Zdroj: OcÚ Lomné

Časť A.I - Analýza vnútorného prostredia

Ľudské zdroje

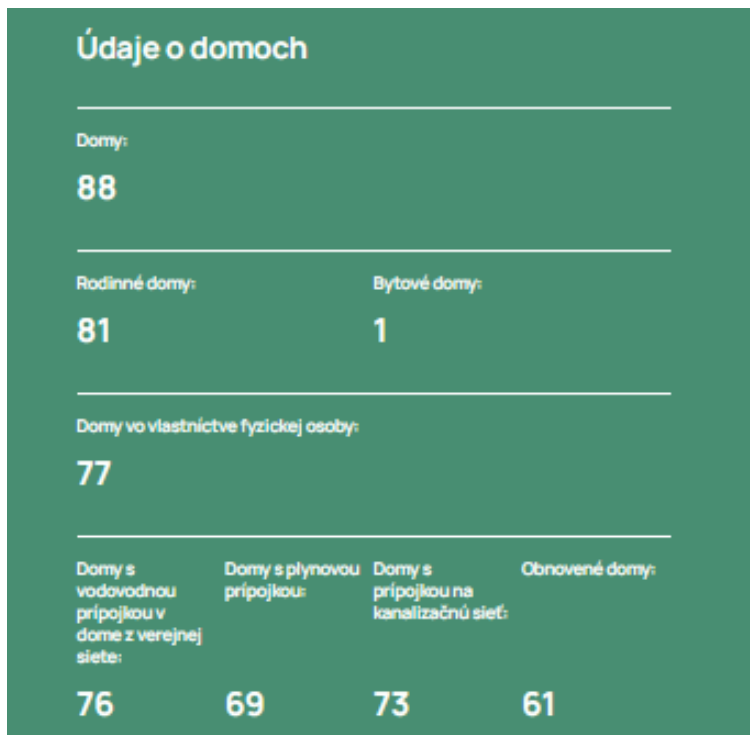
Ľudské zdroje sú základným predpokladom pre zabezpečenie prosperity každého územia.

Tabuľka 8 Údaje o obyvateľoch obce Lomné SODB 2021

Údaje o obyvateľoch			
Počet obyvateľov spolu:	muži:	ženy:	
236	112	124	
Hustota obyvateľstva (ob./km ²):	Štátni občania:	Cudzinci:	
31,6	236	0	
Veková štruktúra			
0 - 14-roční:	15 - 64-roční:	65 a viac roční:	Priemerný vek (roky):
33	156	47	43,2
Vzdelanie			
základné:	stredoškolské:	vysokoškolské:	Ekonomicky aktívni:
41	129	36	124
Najpočetnejšie náboženské vyznania			
Gréckokatolícka cirkev na Slovensku (gréckokatolícke):	Rímskokatolícka cirkev v Slovenskej republike (rímskokatolícke):	Pravoslávna cirkev na Slovensku (pravoslávne):	
144	49	28	
Rodinný stav			
slobodný, slobodná:	ženatý, vydatá:	rozvedený, rozvedená:	vdovec, vdova:
102	99	10	25

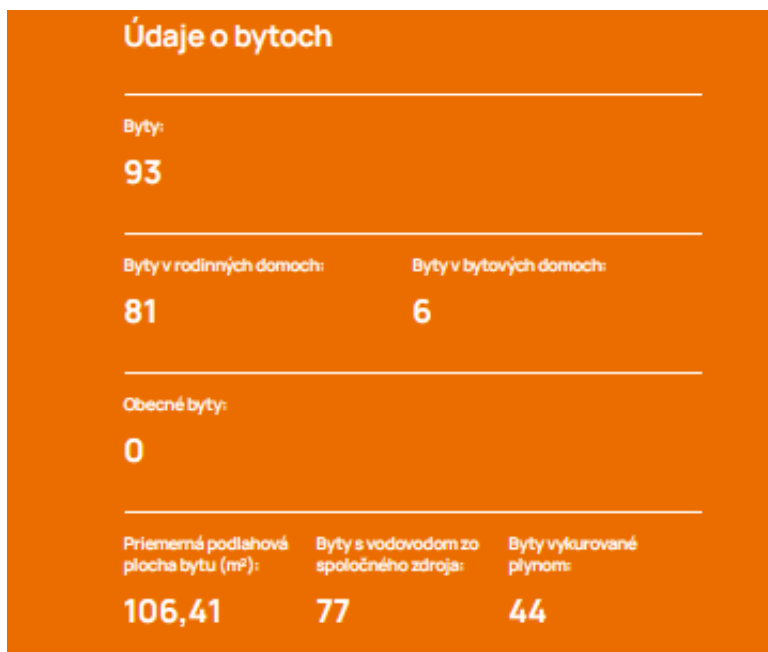
Zdroj: <https://www.scitanie.sk/moja-obec/>

Tabuľka 9 Údaje o domoch v obci Lomné SOBD2021



Zdroj: <https://www.scitanie.sk/moja-obec/>

Tabuľka 10 Údaje o bytoch v obci Lomné SOBD2021



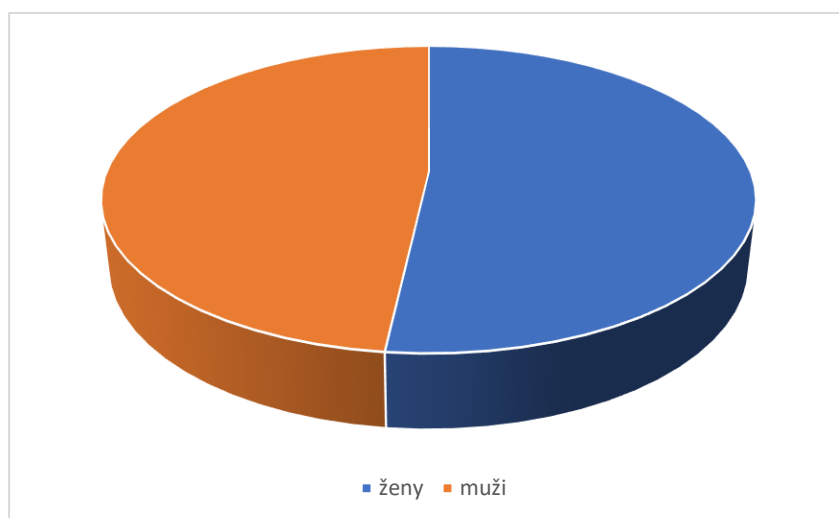
Zdroj: <https://www.scitanie.sk/moja-obec/>

Tabuľka 11 Vývoj počtu obyvateľov v obci Lomné od roku 2019-2023

Rok	Ženy	Muži	Počet obyvateľov spolu
2023	116	108	224
2022	116	110	226
2021	117	107	224
2020	130	113	243
2019	123	112	235

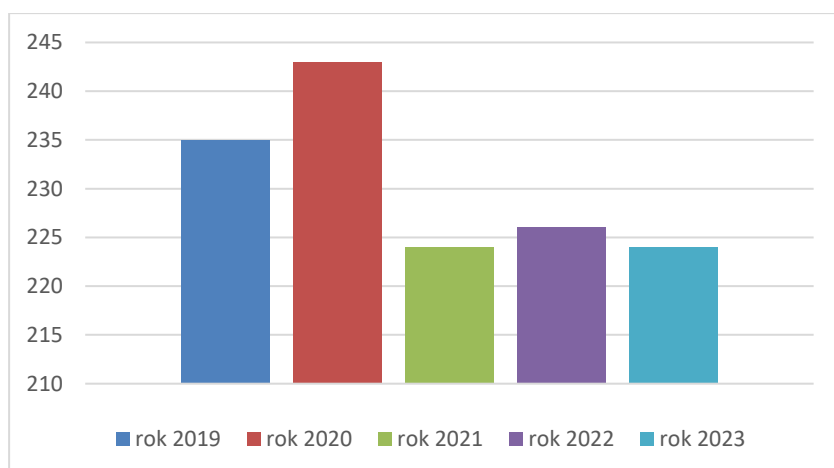
Zdroj: ŠÚ SR

Graf 1 Počet obyvateľov v roku 2023 podľa pohlavia v obci Lomné



Zdroj: Vlastné spracovanie

Graf 2 Vývoj počtu obyvateľov v r. 2019 - 2023 v obci Lomné



Zdroj: Vlastné spracovanie

Tabuľka 12 Prirodzený prírastok a úbytok obyvateľstva v obci Lomné od roku 2019-2023

Názov ukazovateľa	Rok 2019	Rok 2020	Rok 2021	Rok 2022	Rok 2023
Počet narodených spolu:	2	0	2	5	2
Počet zomretých spolu:	2	1	4	2	2
Prirodzený prírastok/úbytok	0	-1	-2	3	0

Zdroj: ŠÚ SR

Tabuľka 13 Prírastok obyvateľstva sťahovaním v obci Lomné od roku 2019-2023

Názov ukazovateľa	Rok 2019	Rok 2020	Rok 2021	Rok 2022	Rok 2023
Počet prisťahovaných spolu:	4	12	0	6	0
Počet odsťahovaných spolu:	7	3	10	7	2
Migračné saldo spolu:	-3	9	-10	-1	-2

Zdroj: ŠÚ SR

V obci Lomné sa nenachádza v súčasnosti ZŠ, iba MŠ.

Dňa 30.6.2016 skončil rozhodnutím Obecného zastupiteľstva vyučovací proces na druhom stupni ZŠ s MŠ Lomné 74. Zriaďovateľ ponecháva vyučovanie na prvom stupni to znamená ročníky 1.- 4. a znovu otvára prevádzku MŠ, ktorá bola pre nedostatok detí prerušená. Žiaci druhého stupňa budú navštevovať ZŠ Mlynská v Stropkove a časť žiakov odíde do ZŠ Holčikovce vo Vranovskom okrese. Tak sa rozhodli zákonní zástupcovia žiakov - rodičia.
<https://lomnezs.edupage.org/>

Zriaďovateľ ponechal vyučovací proces na I. stupni (1-4) do 30.06.2019.

V MŠ je v súčasnosti trieda pre deti do piatich rokov a trieda – predškolská pre deti pred nástupom do ZŠ. V školskom roku 2023/24 sú 3 učiteľky, z toho jedna na materskej dovolenke a dve zabezpečujúce vyučovací proces. Vyučovací proces je spoločný pre všetky deti, s tým, že vyčlenená učiteľka pre predškolákov sa v istých intervaloch v týždni venuje týmto deťom osobitne v triede pre nich vyčlenej.

Zdroj: OcÚ Lomné

Táto časť obsahuje:

- kompletnú analýzu vnútorného prostredia na základe overeného súboru kvantitatívnych a kvalitatívnych dát (ďalej len „dátová základňa“) podľa jednotlivých oblastí vrátane finančnej a hospodárskej situácie,
- ex-post hodnotenie (realizácia existujúceho PHSR vrátane vyhodnotenia rozpracovaných investičných a neinvestičných projektov k 31. 12. príslušného roku),
- analýzu silných a slabých stránok územia,
- identifikáciu hlavných vonkajších faktorov rozvoja územia (výber hlavných faktorov),
- analýzu vplyvu vonkajšieho prostredia na vývoj situácie v území (zoznam),
- analýzu príležitostí a ohrození pre rast a rozvoj územia (posúdenie hlavných faktorov z hľadiska príležitostí a ohrození),
- analýzu väzieb územia,
- SWOT analýzu (súhrnná tabuľka, syntéza výsledkov),
- analýzu možných rizík a hrozieb, identifikáciu kritických oblastí rozvoja,
- identifikáciu východísk a možných riešení,
- odhad budúceho možného vývoja.

Analýza príčin a dôsledkov

Cieľom analýzy príčin a dôsledkov je:

- identifikovať problémy,
- nájsť ich príčiny a dôsledky, ktoré z nich vyplývajú.

V obci Lomné sú identifikované 2 základné problémy:

1. *Nedostatočný stav parkovísk a chodníkov*
2. *Energetická náročnosť verejných budov*

V nasledujúcom strome problémov je možné vidieť schému jednotlivých problémov, ich súvislostí a dôsledkov.

1. *Nedostatočný stav parkovísk a chodníkov*

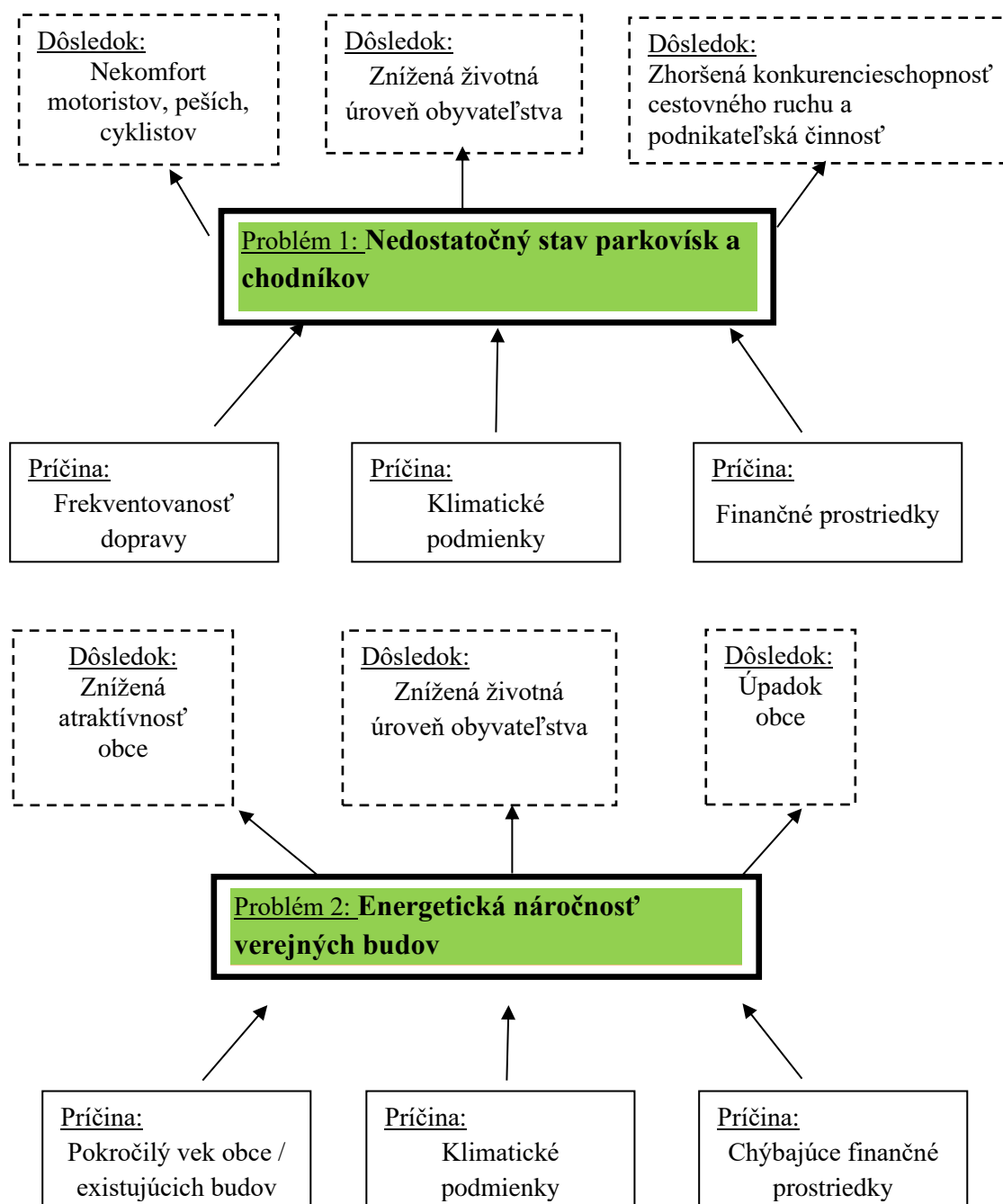
Problém je spôsobený 3 hlavnými príčinami - frekventovanosť dopravy, klimatické podmienky a chýbajúce finančné prostriedky. Vďaka týmto príčinám je potrebné vybudovať parkoviská a vybudovať chodníky, aby boli v obci zabezpečené bezpečné podmienky pre

cestnú dopravu a tiež pohyb chodcov, či cyklistov. Obec má zámer zriadiť aj kamerový systém kvôli bezpečnosti obyvateľov, návštevníkov a majetku obyvateľov aj obce.

2. Energetická náročnosť verejných budov

Problém spôsobujú 3 hlavné príčiny - vek obce, klimatické podmienky a nedostatok finančných prostriedkov. Tieto faktory zapríčiňujú, že v obci nie sú rekonštruované verejné budovy ako napr. KD, ZŠ a MŠ, vrátane príľahlej budovy.

Obrázok 8 Schéma stromu problémov



Zdroj: vlastné spracovanie

Hospodárenie obce

Obec Lomné pri hospodárení musí dodržiavať Zákon č. 583/2004 Z. z. o rozpočtových pravidlách územnej samosprávy a o zmene a doplnení neskorších zákonov a má mať vypracované a schválené Zásady hospodárenia a nakladania s majetkom obce. Rozpočet obce je základným nástrojom finančného hospodárenia v príslušnom rozpočtovom roku, ktorým sa riadi financovanie úloh a funkcií obce v príslušnom rozpočtovom roku. Rozpočtový rok je zhodný s kalendárnym rokom.

Príjmy rozpočtu obce sú:

- a) výnosy miestnych daní a poplatkov podľa osobitného predpisu
- b) nedaňové príjmy z vlastníctva a z prevodu vlastníctva majetku obce a z činnosti obce a je rozpočtových organizácií podľa tohto alebo osobitného zákona,
- c) úroky a iné príjmy z finančných prostriedkov obce,
- d) sankcie za porušenie finančnej disciplíny uložené obcou,
- e) dary a výnosy dobrovoľných zbierok v prospech obce,
- f) podiely na daniach v správe štátu podľa osobitného predpisu,
- g) dotácie zo štátneho rozpočtu na úhradu nákladov preneseného výkonu štátnej správy v súlade so zákonom o štátnom rozpočte na príslušný rozpočtový rok a dotácie zo štátnych fondov,
- h) ďalšie dotácie zo štátneho rozpočtu v súlade so zákonom o štátnom rozpočte na príslušný rozpočtový rok,
- i) účelové dotácie z rozpočtu vyššieho územného celku alebo z rozpočtu inej obce na realizáciu zmlúv podľa osobitných predpisov,
- j) prostriedky z Európskej únie a iné prostriedky zo zahraničia poskytnuté na konkrétny účel,
- k) iné príjmy ustanovené osobitnými predpismi.

Obec môže na plnenie svojich úloh použiť aj:

- a) prostriedky mimorozpočtových peňažných fondov,
- b) prostriedky získané z rozdielu medzi výnosmi a nákladmi z podnikateľskej činnosti po zdanení,
- c) návratné zdroje financovania,

d) združené prostriedky.

Tabuľka 14 Dosiiahnuté bežné príjmy v roku 2022

		<i>Schvál.rozp. v EUR</i>	<i>plnenie v EUR</i>	<i>% plnenia</i>
	Bežné príjmy:			
111003	Výnos dane z príjmov	118 349,00	123 933,54	104,72
121000	Daň z nehnuteľnosti	9 300,00	11 197,72	120,41
133001	Daň za psa	200,00	170,00	85,00
133003	Daň za nevýh. hracie prístroje	0	0	0
133016	Daň za ubytovanie	0	0	0
133012	Daň za užív.ver. priestranstva	0	0	0
133013	Daň za zber TKO	2 800,00	2 208,00	78,82
211003	Dividendy	0	0,00	0
212002	Z prenajatých pozemkov	100,00	0,00	0,00
212003	Z prenájmu budov	0,00	395,50	0,00
212004	Z prenaj. strojov,prístř.a zar.	0	0	0
221004	Správne poplatky	200,00	88,00	44,00
222003	Za porušenie predpisov	0	10,00	0
223001	Za predaj výrobkov, tovarov a sl	1 200,00	415,33	34,61
223001	Poplatky za vodu	4 100,00	3 627,30	88,47
223001	Poplatky cintorínske	500,00	540,00	108,00
223001	Za predaj výrobkov, tovarov a služieb	0	125,90	0
223004	Poplatky za prebytočný hnut. majetok	0	0,00	0
229005	Poplatky za znečisťovanie ovzdušia	400,00	79,00	19,75
292012	Príjem z dobropisov	0	400,07	0
292022	Vrátky	0	0	0
245000	Z návratných fin. výpomocí	0	0	0
312001	Dotácia-Register obyvateľstva	120,00	80,19	66,83
312001	Dotácia – Register adries	0	18,00	0
312001	Dotácia – Ochrana živ. prostredia	0	24,33	0
312001	Dotácia-vol'by, referendum	0	2 473,27	0
312001	Dotácia- ŽP 2022	0,00	180,96	0,00
312001	Predškolská výchova	3 310,00	2 840,00	85,80
312001	Dotácia- HN stravné	0	1 310,40	0,00
312001	Dotácia – Ukrajina	0,00	24 323,85	0
312001	Dotácia – MOS 80 %	0	1 798,80	0
312001	Dotácia – MOS 20%	0	674,57	0
312001	Dotácia – TSP I.	0	3 291,27	0
312001	Dotácia – TSP II.	0	580,89	0
312001	Dotácia – 3AC1 a 2	0	14 479,21	0
41	Príjmy z poplatkov v MŠ	4 500,00	4 457,07	99,05
	Bežné príjmy spolu:	160 479,00	204 496,57	127,43

Zdroj: Záverečný účet obce Lomné za rok 2022

Tabuľka 15 Výnosy obce Lomné r. 2022 v EUR

Druh výnosov	Popis /číslo účtu a názov/	Suma v EUR
Tržby za vlastné výkony a tovar	602 – Tržby z predaja služieb	16 084,42
Zmena stavu vnútroorganizačných zásob		0
Aktivácia		0
Daňové a colné výnosy a výnosy z poplatkov	632 – Daňové výnosy samosprávy	135 301,26
	633 – Výnosy z poplatkov	2 294,00
Ostatné výnosy	641 – Tržby z predaja DNM a DHM	0,00
	642 – Tržby z predaja materiálu	0
	645 – Ost. pokuty, penále a úroky z om.	0,00
	648 – Ostatné výnosy z prevádz. Činnosti	795,57
Zúčtovanie rezerv a opravných položiek z prevádzkovej a finančnej činnosti a zúčtovanie časového rozlíšenia	652 – Zúčt. Zákon. rezerv z prev. Činnosti	0,00
	653 – Zúčt. Ostatných rezerv z prev. Činnosti	0,00
Finančné výnosy	662 – Úroky	0,00
	663 – Kurzové rozdiely	0
	668 – Ostatné finančné výnosy	0,00
Mimoriadne výnosy	678 – Ostatné mimoriadne výnosy	0
Výnosy z transferov a rozpočtových príjmov v obciach, VÚC, a v RO a PO zriadených obcou alebo VÚC	693 – Výnosy samosprávy z BT zo ŠR a od iných subjektov verejnej správy	46 995,20
	694 – Výnosy samosprávy z KT zo ŠR a od iných subjektov verejnej správy	33 695,32
	697 – Výnosy samosprávy z BT od ostatných subjektov mimo verejnej správy	1 520,00
	698 – Výnosy samosprávy z KT od ostatných subjektov mimo verejnej správy	0
	699 – Výnosy samosprávy z odvodu rozpočtových príjmov	0
Spolu		236 685,77

Zdroj: Záverečný účet obce Lomné za rok 2022

Výdavky rozpočtu obce - z rozpočtu obce sa uhrádzajú:

- a) záväzky obce vyplývajúce z plnenia povinností ustanovených osobitnými predpismi,
- b) výdavky na výkon samosprávnych pôsobností obce podľa osobitných predpisov a na činnosť rozpočtových organizácií a príspevkových organizácií zriadených obcou,

- c) výdavky na úhradu nákladov preneseného výkonu štátnej správy podľa osobitných predpisov,
- d) výdavky spojené so správou, údržbou a zhodnocovaním majetku obce a majetku iných osôb, ktorý obec užíva na plnenie úloh podľa osobitných predpisov,
- e) záväzky vzniknuté zo spolupráce s inou obcou alebo s vyšším územným celkom, prípadne s ďalšími osobami na zabezpečenie úloh vyplývajúcich z pôsobnosti obce vrátane záväzkov vzniknutých zo spoločnej činnosti,
- f) výdavky vyplývajúce z medzinárodnej spolupráce obce,
- g) úroky z prijatých úverov, pôžičiek a návratných finančných výpomocí,
- h) výdavky súvisiace s emisiou cenných papierov vydaných obcou a na úhradu výnosov z nich,
- i) iné výdavky ustanovené osobitnými predpismi.

Z rozpočtu obce sa môžu poskytovať dotácie PO, ktorých zakladateľom je obec, a to na konkrétne úlohy a akcie vo verejnom záujme alebo v prospech rozvoja územia obce. Obec môže poskytovať dotácie inej obci alebo VÚC, ak zabezpečuje niektoré úlohy pre obec, alebo ak ide o poskytnutie pomoci pri likvidácii následkov živeľnej pohromy, havárie alebo inej podobnej udalosti na ich území.

Tabuľka 16 Náklady rozpočtu obce Lomné r. 2022 v EUR

Druh nákladov	Popis /číslo účtu a názov/	Suma v EUR
Spotrebované nákupy	501 – Spotreba materiálu	23 786,83
	502 – Spotreba energie	22 266,51
Služby	511 – Opravy a udržiavanie	991,19
	512 – Cestovné	19,80
	513 – Náklady na reprezentáciu	40,80
	518 – Ostatné služby	19 477,78
Osobné náklady	521 – Mzdové náklady	87 865,17
	524 – Záonné sociálne poistenie	28 726,19
	527 – Záonné sociálne náklady	11 649,60
Dane a poplatky	538 – Ostatné dane a poplatky	38,40
Ostatné náklady na prevádzkovú činnosť	541 – Zostatková cena predaného DN a DH majetku	0
	544 – Pokuty a penále	0,00
	548 – Ostatné nákl. na prevádz. Činnosť	2 124,14
Odpisy, rezervy a opravné položky z prevádzkovej a finančnej činnosti a zúčtovanie časového rozlíšenia	551 – Odpis DN a DH majetku	40 928,28
	552 – Tvorba zákon.rezerv.	0

Program hospodárskeho a sociálneho rozvoja obce Lomné na roky 2024 - 2030

	553 – Tvorba ostat.rezerv z prev. Čin.	0
Finančné náklady	562 – Úroky	327,27
	563 – Kurzové straty	0
	568 – Ostatné finančné náklady	928,88
Mimoriadne náklady		0
Náklady na transfery a náklady z odvodu príjmov	584 – Náklady na transfery z rozp.	0,00
Dane z príjmov	591 – Splatná daň z príjmov	
Spolu		239 170,84

Zdroj: Záverečný účet obce Lomné za rok 2022

Časť A.II Analýza vonkajšieho prostredia

Dôležitým aspektom v analýze vonkajšieho prostredia je stratégia štrukturálnej politiky Európskej únie a jej implementácia do slovenských pomerov. Počas programovacieho obdobia EÚ 2000-2006 (pre Slovenskú republiku išlo o roky 2004-2006) používala Európska únia stratégiu regionálnej politiky založenú na rovnomernom prístupe samospráv k štrukturálnym fondom. Od programovacieho obdobia 2007-2013 sa stratégia regionálnej politiky zmenila, keďže sa už nezamerala na znižovanie regionálnych disparít formou podpory zaostalých regiónov, ale na základe skúseností z regionálneho rozvoja zo západoeurópskych krajín, rozhodla sa posilňovať predovšetkým vytýčené póly rastu, ktoré sú najviac konkurencie schopné a majú najväčší potenciál rozvoja. Jednotlivými krajinami vytýčené póly rastu mali byť nositeľmi rozvoja v jednotlivých regiónoch a postupom času by sa rozvoj z týchto pólov rastu mal šíriť do ich bezprostredného okolia. Na územie Slovenskej republiky tak boli od programovacieho obdobia 2007-2013 na základe Koncepcie územného rozvoja Slovenska stanovené inovačné a kohézne póly rastu. Dôležitým impulzom pre oblasť Prešovského samosprávneho kraja, okresu Vranov nad Topľou by určite bola podpora zo strany vlády formou investičných stimulov pre priame zahraničné investície, ktoré sa realizujú čo najbližšie k uvedenej oblasti. Vzhľadom na predošlé skúsenosti však konštatujeme, že od roku 2002, kedy sa začalo s poskytovaním investičnej pomoci, jednotlivé slovenské vlády touto formou podporovali smerovanie priamych zahraničných investícií do najrozvinutejších regiónov Slovenska. Uvedená politika územnej podpory vo forme investičnej pomoci a množstvo ďalších faktorov (napr. faktor sídelnej hierarchie, faktor makro polohovej atraktivity, faktor veľkej dopravnej infraštruktúry, faktor historickej marginality, depresnosti priľahlých prihraničných regiónov a pod.) prispievajú k nerovnovážnemu regionálnemu vývoju v rámci Slovenska, keď sa medzi jednotlivými jeho regiónmami vytvorili pomerne výrazné regionálne disparity.

Vytvorila sa tak významná priestorová polarizácia spoločnosti s existenciou centier na strane jednej a periférií na strane druhej. Obec Lomné leží vo okrese Vranov nad Topľou v rámci Prešovského samosprávneho kraja, ktorá je na základe skupiny ukazovateľov z hľadiska ľudských zdrojov, ekonomického potenciálu, osobnej vybavenosti a dostupnosti centier kategorizovaná medzi regióny s kumulovanou periférnosťou (periférna oblasť vo všetkých štyroch skupinách ukazovateľov).

Jednou z možností získavania finančných prostriedkov na realizáciu investičných akcií sú Európske štrukturálne fondy a investičné fondy. Napriek tomu, že tieto európske štrukturálne fondy a investičné fondy sú z aspektu regionálneho rozvoja definované ako „doplnkové“ zdroje financovania, v súčasnom modeli regionálnej politiky a nastavenia financovania samospráv sú práve tieto prostriedky z európskych a štrukturálnych fondom hlavným zdrojom financií, bez ktorého samosprávy nemôžu realizovať svoje investičné projekty.

Slovensko môže čerpať Európske štrukturálne a investičné fondy (v skratke "EŠIF") prostredníctvom operačných programov do konca roka 2024 a v prípade PRV do konca roka 2025 z týchto OP:

- OP Integrovaný regionálny operačný program (OP IROP)
- OP Ľudské zdroje (OP LZ)
- OP Kvalita životného prostredia (OP KŽP)
- OP Integrovaná infraštruktúra (OP II)
- OP Výskum a inovácie(OP VaI)
- OP Efektívna verejná správa (OP EVS)
- Technická pomoc
- Program rozvoja vidieka 2014 – 2025

V programovom období 2021-2027 bude čerpanie prostredníctvom Programu Slovensko. Najväčšia časť investícií bude smerovať na zelené a klimatické ciele, vrátane zvýšenia energetickej bezpečnosti Slovenska. Dôležitá časť zdrojov bude ďalej smerovať na vedu, výskum, podporu inovácií, keďže len inovácie zabezpečia kvalitnejšie pracovné miesta a lepšie platy pre ľudí na Slovensku. Druhý najvyšší objem investícií pôjde do sociálnej oblasti a na vzdelávanie, ktoré je kľúčom k úspechu Slovenska.

Zdroj: www.mirri.gov.sk

STEEP analýza

Pri stretávaní sa s rôznymi problémami a výzvami je dôležité vedieť, že ich riešenie môže byť v budúcnosti ovplyvnené rôznymi vonkajšími faktormi, ktoré obec nedokáže ovplyvniť. Cieľom STEEP analýzy je napomáhať tvorcom rozhodnutí predvídať budúci možný vývoj a na tieto zmeny sa pripraviť.

Faktory, ktoré sa posudzujú v jednotlivých oblastiach môžu byť nasledujúce:

Tabuľka 17 STEEP analýza (analýza externého prostredia)

Sociálne	Technologické	Ekonomické	Ekologické	Politické	Hodnoty
Zmeny populácie-starnutie obyvateľstva, emigrácia mladých ľudí do miest	Úroveň technológie poskytovateľa	Nové trhy a nové príležitosti (napr. cestovný ruch)	Dopad ŽP-vplyv rôznych subjektov na ŽP	Politika vlády v hospodárskej, sociálnej a environmentálnej oblasti	Zmena postojov k lokálnemu rozvoju
Zmeny postojov a správania-aktívny tretí sektor	Dostupná technológia a využívaná technológia	Klesajúce trhy v niektorých poskytovaných službách	Možnosti obnovy a tvorby ŽP	Štandardy na politickej scéne domáce a štrukturálna politika Európskej únie	Organizačná kultúra, zmena životného štýlu
Zmeny správania obyvateľov	Technológia využívaná obyvateľmi, podnikateľmi	Dostupnosť finančných zdrojov	Politika ŽP	Legislatívne zmeny	Tímová spolupráca
Móda	Kontakt s obyvateľmi prostredníctvom technológie	Daňová politika	Podpora tvorby a ochrany ŽP	Zmena vlády ako výsledok volieb	Osobné hodnoty

Zdroj: vlastné spracovanie

Časť A.III Zhodnotenie súčasného stavu územia

Zhodnotenie súčasného stavu územia je spracované formou SWOT analýzy. Bola vypracovaná najmä na základe dotazníkového prieskumu, vykonaného medzi obyvateľmi obce.

SWOT analýza (Silné stránky, slabé stránky, príležitosti, ohrozenia)

Cieľom analýzy SWOT je zhodnotenie doterajšieho stavu obce prostredníctvom zhrnutých informácií v analytickej časti. Jedná sa o sumárne zhrnutie silných a slabých stránok obce ako aj možných príležitostí a hrozieb.

Silné stránky obce predstavujú potenciálne faktory ďalšieho rozvoja obce vo všetkých základných oblastiach. Vytvárajú východiskovú základňu pre stanovenie reálnych rozvojových cieľov.

Slabé stránky obce predstavujú limitujúce faktory rozvojových zámerov a oblastí, na ktoré treba sústrediť pozornosť orgánov samosprávy.

Príležitosti (šance) sú faktormi, ktoré umožňujú pri ich využití naplnenie rozvojových zámerov obce, ich reálnosť a urýchlenie. Poznanie reálnych príležitostí je východiskom stanovenia splniteľných rozvojových cieľov.

Ohrozenia (riziká) predstavujú skutočnosti, ktoré môžu negatívne ovplyvniť resp. spomaliť realizáciu strategických cieľov rozvoja obce. Dôsledná analýza možností vzniku rizík na celospoločenskej i komunálnej úrovni predstavuje predovšetkým analýzu možností pri zabezpečovaní finančných zdrojov.

Na základe výsledkov SWOT analýzy je možné vytvoriť optimálnu a ideálnu stratégiu pre rozvoj obce.

Tabuľka 18 SWOT analýza ekonomickej oblasti

Ekonomická oblasť	
Silné stránky	Slabé stránky
poloha obce blízkosť okresného mesta – Stropkov prítomnosť atraktívneho prostredia propagácia obce prostredníctvom internetu a iných komunikačných médií	nedostatočný stav chodníkov chýbajú parkoviská absencia kamerového systému
Príležitosti	Ohrozenia
vybudovanie chodníkov vybudovanie parkoviska zriadenie kamerového systému v obci spolupodieľanie sa na vytváraní nových pracovných príležitostí a na ekonomickom rozvoji oblasti potreba využitia verejných zdrojov (EÚ, SR) a úverových prostriedkov pri financovaní zámerov obce	nepriaznivý ekonomický a sociálny vývoj spoločnosti nedostatok finančných prostriedkov určených na rozvoj a renováciu obce

Tabuľka 19 SWOT analýza sociálnej oblasti

Sociálna oblasť	
Silné stránky	Slabé stránky
multifunkčné ihrisko detské ihrisko existencia domu smútku	energetická náročnosť verejných budov – KD, ZŠ a MŠ.. starnúce obyvateľstvo zrušenie ZŠ v obci absencia pošty v obci absencia zdravotného strediska v obci
Príležitosti	Ohrozenia
rekonštrukcia KD, ZŠ a MŠ a príľahlej budovy k ZŠ s MŠ voľnočasové aktivity pre deti a mládež	zhoršujúca sa sociálna situácia niektorých skupín obyvateľstva nedostatočná podpora zo strany VÚC a štátu vo sfére občianskej vybavenosti poškodenie majetku obce odchod mladých rodín sociálna izolovanosť detí, obezita

Tabuľka 20 SWOT analýza environmentálnej oblasti

Environmentálna oblasť	
Silné stránky	Slabé stránky
<p>pokojné prostredie</p> <p>krásna príroda</p> <p>zdravé ŽP</p> <p>plynofikácia obce</p> <p>existencia kanalizácie a ČOV v obci</p> <p>dostatok zdrojov podzemných vôd</p> <p>maloplošné chránené územia v obci a v blízkom okolí</p>	<p>vyhadzovanie odpadu do prírody</p> <p>nízky stupeň využitia potenciálu prirodzenej obnovy lesa</p> <p>nedostatočne realizované preventívne opatrenia ochrany kvality a množstva vôd</p> <p>všeobecný nezáujem znečisťovateľov na zlepšovaní ŽP a odstraňovaní príčin</p> <p>nedostatočné environmentálne povedomie obyvateľstva</p> <p>nízky objem finančných zdrojov investovaných do ochrany a tvorby ŽP</p>
Príležitosti	Ohrozenia
<p>znižovanie znečisťovania ŽP formou zvyšovania úrovne environmentálneho povedomia</p> <p>využívanie alternatívnych zdrojov energie</p> <p>zvyšovanie diverzity poľnohospodárskej krajiny</p> <p>realizácia opatrení na zvýšenie kvality vodných tokov</p>	<p>nedostatok kvalitnej pitnej vody</p> <p>nárast množstva vznikajúceho komunálneho odpadu a vytváranie nepovolených, tzv. divokých skládok</p> <p>znečistenie a poškodzovanie životného prostredia</p>

Časť B - Strategická časť

Strategická časť programu hospodárskeho a sociálneho rozvoja obce Lomné na roky 2024-2030 nadväzuje na analytickú časť, ktorá je založená na komplexnej analýze územia. Táto časť PHSR obsahuje stratégiu rozvoja obce s ohľadom na jej vnútorné danosti a špecifiká.

Táto časť obsahuje:

- víziu územia,
- formuláciu a návrh stratégie,
- výber a popis strategických cieľov v jednotlivých politikách - oblastiach rozvoja (hospodárska, sociálna, environmentálna).

Pre stanovenie rozvojovej stratégie obce je nevyhnutné rešpektovať varianty rozvoja územných celkov vyššej úrovne. Súčasťou strategickú časti je strategická vízia, formulácia a návrh stratégie rozvoja, ako aj formulácia cieľov v hospodárskej, sociálnej a environmentálnej oblasti, ako aj v ďalších čiastkových oblastiach.

Ciele a priority (Globálny cieľ, špecifické ciele, priority – hlavné oblasti smerovania podpory)

Hlavným zmyslom tvorby predloženej stratégie je vytvoriť východiskové podmienky (ciele) k zvýšeniu záujmu obyvateľov a samosprávy k tomu, aby sa vlastnými silami snažili o zvýšenie kvality života na základe harmonického rozvoja zdravého životného prostredia, udržovania prírodných a kultúrnych hodnôt územia a rozvoja hospodárstva.

Vízia obce a strategický cieľ:

Globálny cieľ rozvoja obce Lomné ako prepojenie analytickej fázy strategického plánovania s plánovacou časťou bol na základe predchádzajúcich analýz a spracovaných charakteristík definovaný nasledovne:

Vízia:

„Obec Lomné bude príjemným a pokojným miestom pre bývanie s vidieckym rázom, kvalitnou infraštruktúrou a spoločenským životom“.

Strategický cieľ:

Obec Lomné chce vybudovať prít'azlivú obec s prevažujúcim vidieckym charakterom osídlenia, s kvalitnou infraštruktúrou. Obcou, ktorá poskytuje kvalitné služby, ktoré sa budú prioritne zameriavať na potreby svojich obyvateľ'ov a zabezpečujúce primeranú kvalitu ich života.

Nasledujúci cieľ rozvoja vyjadruje hlavné oblasti, v ktorých by sa mala obec v najbližších rokoch rozvíjať a na rozvoj ktorých by sa mala zamerať. Sú prioritami, reprezentujúcimi hlavné oblasti smerovania finančnej a organizačnej podpory zo strany obce.

1. Socio-ekonomicko-environmentálna oblasť

Tabuľka 21 Prehľad špecifických cieľov a opatrení v socio-ekonomicko- environmentálnej oblasti

Cieľ 1: Zlepšenie základných služieb v obci
Opatrenie 1.1 Optimálna sieť verejných budov
Opatrenie 1.2 Dostupné a bezpečné chodníky a verejné priestranstvá

Špecifický cieľ 1: Zlepšenie základných služieb v obci

Zdôvodnenie: Úlohou tohto cieľa je vybudovať základnú infraštruktúru a zabezpečiť kvalitatívnu a kvantitatívnu úroveň vybavenia zariadení infraštruktúry v obci, ktorá skvalitní život obyvateľ'om obce a ostatným návštevníkom obce. Odstránením havarijných situácií a zlepšením technicko - energetických vlastností na objektoch verejných budov sa znížia prevádzkové náklady, zníži sa environmentálna záťaž a zvýši sa estetická funkcia. Vybudovaním parkoviska a chýbajúcich chodníkov, vrátane kamerového systému v obci sa zabezpečí lepšia dostupnosť a bezpečie, a tým sa zlepší celková kvalita života obyvateľ'ov aj návštevníkov obce.

Časť C - Programová časť

Programová časť PHSR nadväzuje na strategickú časť. Obsahom sú opatrenia a projekty na zabezpečenie realizácie programu rozvoja, vrátane ich priradenia k jednotlivým cieľom a prioritám.

Táto časť obsahuje:

- konkrétne opatrenia a projekty vrátane ich priradenia k jednotlivým cieľom a prioritám,
- súbor ukazovateľov výsledkov a dosahov vrátane východiskových a cieľových hodnôt.

Konkrétne aktivity a opatrenia, ktoré samospráva plánuje realizovať v strednodobom horizonte sú uvedené v nasledujúcom formulári. Konkrétne činnosti, ktoré samospráva plánuje realizovať sú v nižšie uvedených formulároch označené ako „projekt“ .

Opatrenia a aktivity (Opatrenia – súhrn aktivít, aktivity – napomáhanie realizácie priorit)

Tabuľka 22 Prehľad opatrení a projektov podľa prioritných oblastí

Opatrenie	Projekt	Prioritná oblasť /oblasť
Opatrenie 1.1 Optimálna sieť verejných budov	Projekt 1.1.1 Rekonštrukcia budovy kultúrneho domu	Socio-ekonomicko-environmentálna
	Projekt 1.1.2 Rekonštrukcia budovy ZŠ a MŠ	Socio-ekonomicko-environmentálna
	Projekt 1.1.3 Rekonštrukcia príľahlej budovy pri budove ZŠ a MŠ (bývala MŠ)	Socio-ekonomicko-environmentálna
	Projekt 1.1.4 Kamerový systém v obci	Socio-ekonomicko-environmentálna
Opatrenie 1.2	Projekt 1.2.1 Vybudovanie chodníkov v obci	Socio-ekonomicko-environmentálna

Dostupné a bezpečné chodníky a verejné priestranstvá	Projekt 1.2.2 Vybudovanie parkoviska	Socio-ekonomicko-environmentálna
--	---	----------------------------------

Opis rozvojovej stratégie

(Merateľné ukazovatele, finančný plán programu, časový horizont uskutočnenia, zdroje financovania)

Monitorovanie PHSR obce Lomné sa vykonáva na základe súboru indikátorov priradených k jednotlivým cieľom a opatreniam. Indikátory podporujú oprávnenosť verejných výdavkov na jednotlivé opatrenia a zároveň preukazujú ekonomickú účinnosť realizovaných verejných výdavkov.

Jednou z kľúčových otázok pre realizáciu navrhnutého rozvoja obce je schopnosť obce zabezpečiť financovanie aktivít zameraných na dosiahnutie zámeru.

Na finančné zabezpečenie realizácie programu je možné použiť:

- vlastné zdroje z miestnych daní, podielových daní alebo poplatkov
- zdroje štátneho rozpočtu, štátnych fondov a Prešovského samosprávneho kraja
- prostriedky z fondov Európskej únie
- bankové úvery
- príspevky od fyzických osôb
- dary a pod.

Jednotlivé priority je potrebné realizovať podľa množstva disponibilných zdrojov a v závislosti od náročnosti dosiahnutého efektu a finančnej nákladovosti jednotlivých realizovaných opatrení.

Výška finančných prostriedkov potrebná na realizáciu jednotlivých opatrení a aktivít je stanovená len orientačne. Táto časť bude konkretizovaná v závislosti od reálneho čerpania finančných príspevkov na ich realizáciu. Taktiež je definované, z akých prostriedkov by sa mali tieto zábery realizovať (obecný rozpočet, štátny rozpočet, prostriedky Európskej únie atď.), kto by mal byť žiadateľ a následne sa určili aj predpokladané časové horizonty uskutočnenia.

Tabuľka 23 Tabuľka ukazovateľov výsledkov, dopadov

Projekt / aktivita	Výsledok / dopad/ukazovateľ
1.1.1 Rekonštrukcia budovy kultúrneho domu	výmena strechy, solárne panely, zateplenie strechy a plášťa budovy, fasáda počet prvkov verejnej infraštruktúry; počet obyvateľov, ktorí budú mať prospech z projektu
1.1.2 Rekonštrukcia budovy ZŠ a MŠ	výmena strechy, okien, solárne panely, zateplenie strechy a plášťa budovy, fasáda počet prvkov verejnej infraštruktúry; počet obyvateľov, ktorí budú mať prospech z projektu
1.1.3 Rekonštrukcia príľahlej budovy pri budove ZŠ a MŠ (bývalá MŠ)	výmena strechy, solárne panely, zateplenie strechy a plášťa budovy, fasáda počet prvkov verejnej infraštruktúry; počet obyvateľov, ktorí budú mať prospech z projektu
1.1.4 Kamerový systém v obci	bezpečnosť obyvateľov a návštevníkov obce; počet prvkov verejnej infraštruktúry;
1.2.1 Vybudovanie chodníkov v obci	nové bezbárierové chodníky km vybudovaných chodníkov, počet obyvateľov, ktorí budú mať prospech z projektu
1.2.2 Vybudovanie parkoviska	m2 parkoviska, počet parkovacích miest, bezpečné parkovanie,

Časť D - Realizačná a finančná časť

Realizačná časť sa zameriava na popis postupov inštitucionálneho a organizačného zabezpečenia realizácie programu rozvoja obce. Systém monitorovania a hodnotenia plnenia programu rozvoja obce na základe stanovenia merateľných ukazovateľov a vecný a časový harmonogram realizácie programu rozvoja obce formou akčných plánov.

Táto časť obsahuje:

- popis úloh jednotlivých partnerov pri realizácii PHSR,
- popis postupov inštitucionálneho a organizačného zabezpečenia realizácie PHSR,
- systém monitorovania a hodnotenia,
- akčný plán - vecný a časový harmonogram realizácie jednotlivých opatrení a projektov.

Akčný plán obce obsahuje predstavuje konkrétny harmonogram činností/projektov/aktivít, ktoré súvisia s rozvojom obce v nadväznosti na prioritné oblasti ekonomicko-sociálneho rozvoja. Plán vychádza zo stratégie, je jej logickou súčasťou a realizuje sa prostredníctvom konkrétnych projektov a aktivít. Plán obsahuje predpokladané termíny plnenia úloh, zoznam inštitúcií zodpovedných za ich plnenie a predpokladané zdroje financovania. Výška nevyhnutných finančných prostriedkov je uvedená pri jednotlivých projektoch a opatreniach. Sumy uvedené v PHSR sú určené odhadom, nakoľko bez spracovania príslušnej projektovej dokumentácie nie je možné určiť presnú sumu kalkulovanú na jednotlivé projekty. Niektoré projekty/aktivity sa budú realizovať v rámci bežnej prevádzky samosprávy. Iné budú vyžadovať náročnejšie zdroje z hľadiska finančného a personálneho zabezpečenia.

Zdroje, ktoré sa samospráva pokúsi získať na realizáciu opatrení a aktivít uvedených v PHSR sú najmä (ale nie len):

1. bankové úvery
2. rozpočet samosprávneho kraja
3. rozpočet obce (vlastné zdroje)
4. štátne dotácie z účelových fondov (Štátny fond rozvoja bývania, Environmentálny fond...)
5. financovanie z národných projektov (úradu práce, sociálnych vecí a rodiny- AOTP...)
6. európske štrukturálne a investičné fondy
7. účelové fondy zahraničných zastupiteľstiev v SR

8. neinvestičné fondy, nadácie
9. sponzorské dary podnikateľov, súkromných osôb, neziskového sektora

Dôležitým doplnkovým zdrojom finančného zabezpečenia podpory regionálneho rozvoja môžu byť prostriedky nenávratného finančného príspevku zo štrukturálnych fondov Európskej únie Európskeho fondu regionálneho rozvoja a Európskeho sociálneho fondu.

Možnosť získať verejné finančné zdroje z rozpočtu Európskej únie a národného rozpočtu Slovenskej republiky je často previazaná na schopnosť obce spolufinancovať rozvojové projekty z vlastných zdrojov, prípadne zo zdrojov súkromných investorov. Prehľadné usporiadanie rozvojových zámernov umožní obci orientovať sa v škále dostupných podporných zdrojov, ako aj podmienok sprevádzajúcich získanie týchto zdrojov. Financovanie jednotlivých projektov sa bude realizovať z viacerých zdrojov, pričom závisieť bude od aktuálnej finančnej situácie obce a aktuálnych potrieb. Financovanie sa bude opierať nie len o zdroje obce, národné zdroje, zdroje z európskych štrukturálnych a investičných fondov, zdroje VÚC, súkromné, ale aj ďalšie zdroje. Finálna podoba a konkrétna výška investícií bude známa po vypracovaní projektovej dokumentácie a bude vychádzať okrem iného aj z procesov verejného obstarávania.

Tabuľka 24 Akčný plán obce Lomné

Cieľ 1		Časový horizont realizácie	Predpokladaný rozpočet €	Zdroje financovania
Opatrenie 1.1.1	Rekonštrukcia budovy kultúrneho domu	2024-2030	220 tis.	rozpočet obce, ŠF EÚ
Opatrenie 1.1.2	Rekonštrukcia budovy ZŠ a MŠ	2024-2030	500 tis.	rozpočet obce, ŠF EÚ
Opatrenie 1.1.3	Rekonštrukcia príľahlej budovy pri budove ZŠ a MŠ (bývalá MŠ)	2024-2030	170 tis.	rozpočet obce, ŠF EÚ
Opatrenie 1.1.4	Kamerový systém v obci	2024-2030	50 tis.	rozpočet obce, ŠF EÚ
Opatrenie 1.2.1	Vybudovanie chodníkov v obci	2024-2030	80 tis.	rozpočet obce, ŠF EÚ
Opatrenie 1.2.2	Vybudovanie parkoviska	2024-2030	30 tis.	rozpočet obce, ŠF EÚ

Administratívne, organizačné a inštitucionálne zabezpečenie PHSR

Vypracovaním a schválením PHSR plní obec základný princíp regionálnej politiky. Týmto princípom je princíp programovania. Implementácia konkrétnych projektov a aktivít si bude vyžadovať konkrétne osoby, ktoré budú predmetné projekty/aktivity uskutočňovať a preberať za ich realizáciu zodpovednosť. Vzhľadom na nedostatok interných obecných pracovníkov je predpoklad využitia externých odborníkov na zastrešenie konkrétnych projektov a aktivít.

Riadiacim orgánom PHSR na úrovni obce je obecné zastupiteľstvo. Výkonným orgánom PHSR na úrovni obce je starosta obce. Starosta zodpovedá za celý systém riadenia PHSR, ako aj za systém čerpania získaných dotácií, použitia úverových zdrojov a v prípade získania pomoci štrukturálnych fondov aj za čerpanie tejto pomoci. Administratívne zabezpečenie PHSR je nevyhnutným predpokladom jeho plnenia. Realizácia PHSR si vyžaduje systematickosť vo všetkých postupoch od prípravy až po realizáciu. Zastupiteľstvo každoročne schvaľuje hodnotiace a monitorovacie správy a rozhoduje o prípadných zmenách a aktualizácii programu.

Systém monitorovania a hodnotenia

Hlavným cieľom systému monitorovania a hodnotenia je získavanie informácií a reálnom plnení PHSR a o jeho prípadnom negatívnom vývoji. Ak bude systém monitorovania a hodnotenia dobre nastavený, týmto dôsledkom môže dôjsť k prípadnej zmene spôsobu realizácie PHSR a podľa potreby aj definovanie a prijatie nových opatrení. Monitorovanie programu hospodárskeho a sociálneho rozvoja sa bude vykonávať priebežne počas celého trvania PHSR až do ukončenia jeho platnosti. Výstupom monitorovania PHSR je monitorovacia správa za príslušný rok v rámci implementácie projektov z európskych štrukturálnych fondov.

Tabuľka 25 Plán hodnotenia a monitorovania

Plán priebežných hodnotení PHSR		
Typ hodnotenia	Vykonať prvýkrát	Dôvod vykonania/periodicita
Strategické hodnotenie	Najskôr v roku 2025	Podľa rozhodnutia obce a vzniknutej spoločenskej potreby
Operatívne hodnotenie	V prípade potreby	Kontrola súladu PHSR s reálnou situáciou

Tematické hodnotenie časti PHSR	2025	Téma hodnotenia identifikovaná ako riziková časť vo výročnej monitorovacej správe za predchádzajúci kalendárny rok
Ad hoc mimoriadne hodnotenie	V prípade potreby	Pri značnom odklone od stanovených cieľov, pri návrhu na opravu a doplnenie PHSR
Ad hoc hodnotenie celého PHSR alebo jeho časti	2025-2030	Na základe rozhodnutia starostu, kontrolného orgánu, auditu, pripomienok poslancov

Záver

Tabuľka 26 Schválenie PHSR

Schválenie PHSR	
Dokument	<ul style="list-style-type: none"> – <u>Názov:</u> Program hospodárskeho a sociálneho rozvoja obce Lomné na roky 2024-2030 – <u>Štruktúra dokumentu:</u> dokument je štruktúrovaný podľa zákona č. 539/2008 Z. z. o podpore regionálneho rozvoja a regionálneho rozvoja
Spracovanie	<ul style="list-style-type: none"> – <u>Forma spracovania:</u> Spracovanie PHSR vykonala obec svojpomocne, na základe externého odborného poradenstva.
Schválenie	<ul style="list-style-type: none"> – <u>Návrh na uznesenie zastupiteľstva:</u> „Obecné zastupiteľstvo schvaľuje Program hospodárskeho a sociálneho rozvoja obce Lomné na roky 2024 - 2030“

Zdroj: vlastné spracovanie

Prílohy PHSR

- Príloha č. 1 - Zoznam skratiek použitých v PHSR
- Príloha č. 2 - Zoznam tabuliek a obrázkov

Príloha č. 1 - Zoznam skratiek použitých v PHSR

EŠIF	Európske Štrukturálne a Investičné Fondy
EÚ	Európska Únia
ha	hektár
KD	Kultúrny dom
KÚ	Katastrálne územie
MŠ	Materská škola
OP	Operačný Program
PHSR	Program hospodárskeho a sociálneho rozvoja
SODB	Sčítanie Obyvateľov, Domov a Bytov
ŠF	Štrukturálne fondy
ŠÚ SR	Štatistický Úrad Slovenskej Republiky
VÚC	Vyšší Územný Celok
ZŠ	Základná škola
ŽP	Životné Prostredie

Príloha č. 2 - Zoznam tabuliek, grafov a obrázkov

Tabuľka 1 Dôležitosť vypracovania PHSR.....	6
Tabuľka 2 Zámer spracovania PHSR.....	6
Tabuľka 3 Harmonogram spracovania PHSR.....	7
Tabuľka 4 Základné charakteristiky obce Lomné.....	9
Tabuľka 5 Základné polohopisné údaje obce Lomné	9
Tabuľka 6 Pôdny fond v obci Lomné v r. 2023	12
Tabuľka 7 Štruktúra pôdnych typov poľnohospodárskych pôd v okrese SP	13
Tabuľka 8 Údaje o obyvateľoch obce Lomné SODB 2021	21
Tabuľka 9 Údaje o domoch v obci Lomné SOBD2021	22
Tabuľka 10 Údaje o bytoch v obci Lomné SOBD2021	22
Tabuľka 11 Vývoj počtu obyvateľov v obci Lomné od roku 2019-2023	23
Tabuľka 12 Prirodzený prírastok a úbytok obyvateľstva v obci Lomné od roku 2019-2023 ..	24
Tabuľka 13 Prírastok obyvateľstva sťahovaním v obci Lomné od roku 2019-2023	24
Tabuľka 14 Dosiahnuté bežné príjmy v roku 2022.....	28
Tabuľka 15 Výnosy obce Lomné r. 2022 v EUR.....	29
Tabuľka 16 Náklady rozpočtu obce Lomné r. 2022 v EUR	30
Tabuľka 17 STEEP analýza (analýza externého prostredia).....	34
Tabuľka 18 SWOT analýza ekonomickej oblasti	36
Tabuľka 19 SWOT analýza sociálnej oblasti	37
Tabuľka 20 SWOT analýza environmentálnej oblasti	38
Tabuľka 21 Prehľad špecifických cieľov a opatrení v socio-ekonomicko- environmentálnej oblasti	40
Tabuľka 22 Prehľad opatrení a projektov podľa prioritných oblastí	41
Tabuľka 23 Tabuľka ukazovateľov výsledkov, dopadov.....	43
Tabuľka 24 Akčný plán obce Lomné	45
Tabuľka 25 Plán hodnotenia a monitorovania	46
Tabuľka 26 Schválenie PHSR.....	48
Graf 1 Počet obyvateľov v roku 2023 podľa pohlavia v obci Lomné.....	23
Graf 2 Vývoj počtu obyvateľov v r. 2019 - 2023 v obci Lomné.....	23
Obrázok 1 Poloha obce Lomné na mape Slovenska	9
Obrázok 2 Pohľad na obec Lomné.....	10
Obrázok 3 Obecný úrad Lomné	10
Obrázok 4 Erb obce Lomné	Obrázok 5 Vlajka obce Lomné
	18
Obrázok 6 Gréckokatolícky chrám v Lomnom.....	18
Obrázok 7 Pravoslávny chrám Sv. archanjela Michala.....	18
Obrázok 8 Schéma stromu problémov	26